

# CMA

ශ්‍රී ලංකා වෘත්තීය  
වැඩසටහන



# 20

# 24

# ශිෂ්‍ය අත්පොත

ශ්‍රී ලංකා සහතිකලත් කළමනාකරණ ගණකාධිකාරී ආයතනය

ශ්‍රී ලංකා ජාතික වෘත්තීයමය කළමනාකරණ ගණකාධිකාරී ආයතනය

## අන්තර්ගතය

<b>1</b>	<b>CMA ශ්‍රී ලංකා පිළිබඳ හැඳින්වීම</b>	<b>03-05</b>
<b>2</b>	<b>CMA වෘත්තීය සුදුසුකම්</b>	<b>06</b>
<b>3</b>	<b>ශිෂ්‍ය ලියාපදිංචිය</b>	<b>07</b>
<b>4</b>	<b>ඉගෙනුම් ක්‍රම</b>	<b>12</b>
<b>5</b>	<b>විෂය නිර්දේශය සහ විභාග ව්‍යුහය</b>	<b>13 - 17</b>
<b>6</b>	<b>විෂය නිදහස් කිරීම්</b>	<b>17</b>
<b>7</b>	<b>CMA සිසුන් සහ සාමාජිකයින් සඳහා අවස්ථා</b>	<b>18 - 19</b>
<b>8</b>	<b>ප්‍රායෝගික පුහුණු අවශ්‍යතා (PER) සහ සාමාජිකත්වය</b>	<b>19 - 20</b>
<b>9</b>	<b>CMA ශිෂ්‍යත්ව</b>	<b>21</b>
<b>10</b>	<b>CMA ප්‍රදානයන්</b>	<b>22</b>
<b>11</b>	<b>CMA ශ්‍රී ලංකා කළමනාකරණ කාර්ය මණ්ඩලය</b>	<b>23</b>



# හැඳින්වීම

## CMA Sri Lanka පිහිටුවීම

නිර්මාතෘ - මහාචාර්ය ලක්ෂ්මන් ආර් චට්ටල

තාක්ෂණික සහාය - CMA Canada (CPA Canada)

මූලික අරමුදල් - කැනේඩියානු ජාත්‍යන්තර සංවර්ධන නියෝජිතායතනය (CIDA)

CMA කැනඩාවේ (දැන් CPA Canada ආයතනයේ) තාක්ෂණික සහාය සහ කැනේඩියානු ජාත්‍යන්තර සංවර්ධන නියෝජිතායතනයේ (CIDA) මූල්‍ය ආධාර ඇතිව 1999 වර්ෂයේදී මෙම ආයතනය පිහිටුවා (2000) ජුනි මාසයේදී එහි නිර්මාතෘ මහාචාර්ය ලක්ෂ්මන් ආර් චට්ටල මහතා විසින් "ශ්‍රී ලංකා කළමනාකරණ ගණකාධිකාරීවරුන්ගේ සංගමය (Society of Management Accountants of Sri Lanka) නමින් ආරම්භ කරන ලදී. ලංකා සහතික කළ කළමනාකරණ ගණකාධිකාරී ආයතනය 2009 අංක 23 දරන පාර්ලිමේන්තු පනත මගින් ශ්‍රී ලංකාවේ ජාතික වෘත්තීය කළමනාකරණ ගිණුම්කරණ ආයතනය CMA Sri Lanka ලෙස සංස්ථාපිත කරන ලදී. 2000 ජුනි මාසයේ ආරම්භයේ සිට මේ දක්වා CMA Sri Lanka ආයතනය සිසුන් 20,000 කට අධික සංඛ්‍යාවක් සහ සාමාජිකයින් 2,750 ක් පමණ සිටින ආයතනයක් බවට පත් වී ඇත. CMA Sri Lanka ආයතනයේ වෘත්තීය කළමනාකරණ ගිණුම්කරණ අධ්‍යයන වැඩසටහන හරහා වෘත්තීය කළමනාකරණ සුදුසුකමකට මඟ පාදන කළමනාකරණ ගිණුම්කරණය, මූල්‍ය ගිණුම්කරණය සහ මූල්‍ය සහ ව්‍යාපාර කළමනාකරණය පිළිබඳ අධ්‍යයනය යන අංශයන් පිළිබඳ න්‍යායන් සහ ව්‍යවහාර අධ්‍යයනයන් ප්‍රවර්ධනය කිරීමේ මෙහෙවරක යෙදී සිටී.

CMA යනු ගණකාධිකාරීවරුන්ගේ ජාත්‍යන්තර සම්මේලනයේ (IFAC) සාමාජිකයෙකි, IFAC සම්මේලනය රටවල් 135 ක් පුරා විසිරී ඇති ලෝක ව්‍යාප්ත වෘත්තීය ගිණුම්කරණ ආයතන 180 කින් සමන්විත අග්‍රස්ථ සංවිධානය වන අතර එය මහජන භාවිතය, රජය, කර්මාන්ත, සේවා, වාණිජ්‍ය සහ අධ්‍යාපනය යන අංශ ආවරණය වන පරිදි මිලියන 3 කට අධික ගණකාධිකාරීවරුන්ගේ මුළු සාමාජිකත්වය ඇති ආයතනයකි. තවද, CMA Sri Lanka ආයතනය SAARC හි රටවල මුද්‍රා ආයතනයක් වන දකුණු ආසියානු ගණකාධිකාරී සම්මේලනයේ (SAFA) සාමාජිකයෙකු වන අතර එමඟින් ඉන්දියාව, පකිස්ථානය, බංග්ලාදේශය, නේපාලය සහ ශ්‍රී ලංකාව යන රටවල වෘත්තීය ගිණුම්කරණ ආයතනය සුභද්‍රව කටයුතු කරයි. ආසියානු ගණකාධිකාරී සම්මේලනයේ (SAFA) අධ්‍යක්ෂ මණ්ඩලය තුළ CMA Sri Lanka නියෝජනය කරනු ලබන අතර ආසියානු ගණකාධිකාරී සම්මේලනයේ SAFA හි සභාපතිවරයා කළමනාකරණ ගණකාධිකාරී ආයතනය විසින් ද නියෝජනය කරනු ලබයි. තවද, කළමනාකරණ ගණකාධිකාරී ආයතනය යනු ආසියා සහ පැසිෆික් කලාපයේ වෘත්තීය ගිණුම්කරණ ආයතනවලින් සමන්විත ආසියානු සහ පැසිෆික් ගණකාධිකාරීවරුන්ගේ සම්මේලනයේ (CAPA) සාමාජිකයෙකි.



## පාලක මණ්ඩලය

මහාචාර්ය. ලක්ෂ්මන් ආර්. චට්ටල	FCMA, FCA, FCMA (UK), CGMA, FCPM, FMAAT	සභාපති
එච්.එම්. හේන්‍රික ඩණ්ඩාර මහතා	FCMA, FCA, B. Com. (sp.), Dip. In ACC, FMAAT	උප සභාපති
එම්.ආර්.ඒ. පෙරේරා මහතා	FCMA, FCMA (UK), CGMA, MBA (PIM-USJ), B.Sc. (Acc.)	සාමාජික
පුච්චන්ද්‍රන් ගජේන්ද්‍ර මහතා	FCMA, FCA, FCPM, FMAAT	සාමාජික
අසංග අයි. විමලරත්න මහතා	FCMA, FCA, ACCA, ACMA(UK), CGMA, FCPM, MSLIM, B.B.Mgt (KLN), PGDBFA, MFE(Col)	සාමාජික
ජයන්ත මහාචාර්ය. කේ.ඩී. ගුණවර්ධන මහතා	B.Sc. (Bus. Admin) (SJP); M.B.A (Colombo); CMA(Au), FIPA(SL), Ph.D. (Computer Engineering Mgt)	සාමාජික
මහින්ද ජයසිංහ මහතා	FCMA, FCA, FCMA(UK), CGMA Nominee – CA Sri Lanka	සාමාජික
සුරේකා කැට්ටල මිය	FCA, ACCA, MICA(UK) BSc (Accountancy, USJP), MBA (UOB, UK) Nominee - CBSL	සාමාජික

## අනුශාසකවරුන්

ගරු. මහාචාර්ය.ඊ.එල්.පීරිස් මහතා	පාර්ලිමේන්තු සාමාජික, ගිටපු කැබිනට් අමාත්‍ය සහ කොළඹ විශ්වවිද්‍යාලයේ ගිටපු උප කුලපති
ගරු. ආචාර්ය. ඩන්දුල ගුණවර්ධන මහතා	පාර්ලිමේන්තු සාමාජික සහ ප්‍රවාහන හා මහාමාර්ග අමාත්‍ය සහ ජනමාධ්‍ය අමාත්‍ය
ගරු. රවී කරුණානායක මහතා	ගිටපු පාර්ලිමේන්තු සාමාජික, ගිටපු කැබිනට් අමාත්‍ය
අතිගරු එරික් වොල්ෂ් මහතා	ශ්‍රී ලංකා සහ මාලදිවයින් කැනේඩියානු මහ කොමසාරිස්



CMA ශ්‍රී ලංකා විසින් සියලුම අධ්‍යයන කටයුතු සම්බන්ධයෙන් උපදෙස් දෙන කීර්තිමත් අධ්‍යයන සහ කර්මාන්ත විශේෂඥයින්ගෙන් සමන්විත අධ්‍යයන උපදේශක මණ්ඩලයක් පිහිටුවා ඇත.

## CMA අධ්‍යයන උපදේශක මණ්ඩලය

- මහාචාර්ය.හේ යෙව් කී (Associate Provost & Skills Future Staff Development)  
සිංගප්පූරු තාක්ෂණ ආයතනයේ සභාපති සහ සිංගප්පූරු ජාතික විශ්ව විද්‍යාලයේ ගිණුම්කරණය පිළිබඳ හිටපු මහාචාර්ය.
- මහාචාර්ය පී.ආර්.මාතර් මහතා  
ඕස්ට්‍රේලියාවේ මෙල්බර්න් හි පිහිටි මොනෂේ විශ්ව විද්‍යාලයේ ව්‍යාපාර සහ ආර්ථික විද්‍යා පීඨයේ හිටපු සහකාර පීඨාධිපති (උසස් පර්යේෂණ උපාධි) සහ LaTrobe විශ්ව විද්‍යාලයේ ගිණුම්කරණ පාසලේ ප්‍රධානී
- ජ්‍යෙෂ්ඨ මහාචාර්ය. සමන්ති සේනාරත්න මහත්මිය  
ශ්‍රී ජයවර්ධනපුර විශ්වවිද්‍යාලයේ ගිණුම්කරණය පිළිබඳ ජ්‍යෙෂ්ඨ මහාචාර්ය
- ඒ. එන්. රාමන් මහතා  
SAFA හි හිටපු සභාපති, පිරිවැය සහ කළමනාකරණය ගිණුම්කරණය පිළිබඳ විශේෂඥ
- සහාය මහාචාර්ය ලක්මික පෙරේරා  
ඕස්ට්‍රේලියාවේ මෙල්බර්න් හි පිහිටි ඩිකින් විශ්ව විද්‍යාලය, ව්‍යාපාර සහ තීති පීඨයේ ගිණුම්කරණ දෙපාර්තමේන්තුවේ ඒකාබද්ධ වාර්තාකරණය පිළිබඳ මධ්‍යස්ථානය
- සුරේෂ් ගුණරත්න මහතා  
මූල්‍ය අධ්‍යක්ෂක, ඩිසල් සහ මෝටර් ඉංජිනේරු සමාගම
- ආචාර්ය.රීට් ලෝසන්  
IMA USA හි පර්යේෂණ සහ ප්‍රතිපත්ති පිළිබඳ උප සභාපති සහ නේවාසික මහාචාර්ය

# CMA වෘත්තීය වැඩසටහන

CMA වෘත්තීය වැඩසටහනේ පරමාර්ථය වන්නේ වර්තමාන සංකීර්ණ, ගතික සහ තරඟකාරී පරිසරය තුළ ආයතනික ඉලක්ක සපුරාලීමට අවශ්‍ය ගෝලීය-දේශීය දැක්මක් සහිත දක්ෂ කළමනාකරණ ගණකාධිකාරීවරුන් බිහි කිරීමයි. CMA ගණකාධිකාරීවරුන්ට තම සේවා ස්ථාන තුළ නිශ්චිත ප්‍රමිතියකට අනුව තම තාක්ෂණික දැනුම, වෘත්තීය කුසලතා සහ වෘත්තීය වටිනාකම්, ආචාර ධර්ම සහ ආකල්ප සංකලනය කර ගැනීමට සහ උපයෝගී කර ගැනීමට හැකියාවක් ලැබේ.

CMA ශ්‍රී ලංකා සාමාජිකත්වය ලබා ගැනීමට අපේක්ෂා කරන පුද්ගලයින් CMA වෘත්තීය වැඩසටහන සාර්ථකව නිම කිරීමට අවශ්‍ය වේ. අදාළ සියලුම විභාග, නියමිත ප්‍රායෝගික පළපුරුද්ද සහ අනෙකුත් අවශ්‍යතා සම්පූර්ණ කිරීමෙන් පසු ඔවුන්ට CMA ශ්‍රී ලංකා හි ආශ්‍රිත සාමාජිකත්වය (ACMA) සහ ජ්‍යෙෂ්ඨ මට්ටමේ සේවා පළපුරුද්ද ඇති අයට CMA ශ්‍රී ලංකා හි අධි සාමාජිකත්වය (FCMA) සඳහා අයදුම් කළ හැකිය. වෘත්තීය වැඩසටහන හරහා ඔවුන් ඉහළ මට්ටමේ නියුණතාවයක් ලබා ගන්නා අතර එමඟින් කර්මාන්ත, සේවා හෝ වාණිජ යන අංශවල, පෞද්ගලික සහ රාජ්‍ය අංශයේ, දේශීය හා විදේශීය යන අංශවල වෙනසක් නොමැතිව සේවා ස්ථානවල විශිෂ්ට ලෙස කාර්ය සාධනය කිරීමට හැකි වේ.

අපොස උසස් පෙළ සුදුසුකම්ලත් සිසුන්, උපාධි අපේක්ෂකයින්, උපාධිධාරීන් මෙන්ම රැකියාවල නියුතු අය සඳහා දැරිය හැකි, නමැති වෘත්තීය සුදුසුකම් ලබාදෙන මාර්ගයක් CMA ශ්‍රී ලංකා ආයතනය විසින් පිරිනමනු ලබයි.

## CMA සුදුසුකම් ලබාදෙනු ලබන්නේ?

- අපොස උසස් පෙළෙන් පසු සිසුන් සඳහා (පූර්ණ කාලීන හෝ අර්ධ කාලීන ලෙස)
- විශ්වවිද්‍යාල උපාධි අපේක්ෂකයින් සඳහා
- විශ්වවිද්‍යාල ප්‍රවේශය බලාපොරොත්තුවෙන් සිටින සිසුන් සඳහා
- රාජ්‍ය සහ පෞද්ගලික යන දෙඅංශයේම තම වෘත්තීය ප්‍රගතිය අපේක්ෂා කරන උපාධිධාරීන් සහ අනෙකුත් වෘත්තීකයන් සඳහා
- රැකියාවල නියුතු අය සඳහා වෘත්තීය දියුණුව සඳහා වැඩසටහනක් ලෙස.

# ශිෂ්‍ය ලියාපදිංචිය

CMA නව සිසුන්ගේ ලියාපදිංචිය අන්තර්ජාලය හරහා පමණක් සිදු කෙරේ. ස්වයං-ලියාපදිංචි ක්‍රමය හරහා සිසුන් ලියාපදිංචි කිරීමේ ක්‍රියාවලිය සම්පූර්ණ කිරීමට අවශ්‍ය වේ. මාර්ගගත ලියාපදිංචි කිරීමේ ක්‍රියා පටිපාටිය ආරම්භ කිරීමට පෙර ඔබ ප්‍රමාණවත් ලෙස සූදානම් වීම අත්‍යවශ්‍ය වේ.

ලියාපදිංචි ප්‍රවේශ අවශ්‍යතා සඳහා කරුණාකර CMA වෙබ් අඩවිය වෙත යොමු වන්න.  
 CMA වෙබ් අඩවිය > CMA පාඨමාලා තීරුව > ලියාපදිංචිය > ඇතුල්වීමේ අවශ්‍යතා  
 CMA Website & > CMA Course Tab & > Registration & > Entry & Requirements

CMA සමඟ ශිෂ්‍යයෙකු ලෙස මාර්ගගතව ලියාපදිංචි වීමට, කරුණාකර මෙම සබැඳිය අනුගමනය කරන්න: CMA ඔන්ලයින් ස්වයං-ලියාපදිංචි ක්‍රමය: CMA Online Self-Registration Portal



## නව ශිෂ්‍ය ලියාපදිංචිය NEW STUDENT REGISTRATION

<b>STEP 1:</b> පියවර 1 :	Use the “New Student Registration” link in the CMA official website. CMA වෙබ් අඩවියේ ඇති New Student Registration යන සබැඳිය භාවිතා කරන්න
<b>STEP 2:</b> පියවර 2 :	Enter the basic details and make the registration Payment. මූලික විස්තර ඇතුළත් කර ලියාපදිංචි ගෙවීම සිදුකරන්න
<b>STEP 3:</b> පියවර 3 :	Use the link that has been sent to the students’ email to enter details and upload supportive documents to complete the registration application. ලියාපදිංචි අයදුම්පත සම්පූර්ණ කිරීම සඳහා විස්තර ඇතුළත් කිරීමට සහ උපකාරක ලේඛන ඇතුළත් කිරීමට සිසුන්ගේ විද්‍යුත් තැපෑලට එන සබැඳිය භාවිතා කරන්න.
<b>STEP 4:</b> පියවර 4 :	Verify the registration application by the CMA Students’ Affairs Division. CMA ශිෂ්‍ය කටයුතු අංශය මගින් ලියාපදිංචි කර ඇති අයදුම්පත් තහවුරු කිරීම
<b>STEP 5:</b> පියවර 5 :	Completed applications will be approved by the Manager – Students’ Affairs. සම්පූර්ණ කරන ලද අයදුම්පත් (කළමනාකරු - ශිෂ්‍ය කටයුතු) විසින් අනුමත කිරීම
<b>STEP 6:</b> පියවර 6 :	An automated email will be sent to students’ email to confirm the registration with a registration number and logging instruction to MYCMA Account. ස්වයංක්‍රීය විද්‍යුත් තැපෑල මගින් සිසුන්ගේ විද්‍යුත් තැපෑල වෙත ලියාපදිංචි අංකයක් සමඟ ලියාපදිංචිය තහවුරු කිරීම සහ MYCMA ගිණුමට ලොග් වීමේ උපදෙස් යවනු ලැබේ.



### 3.1 ලේඛන සකස් කිරීම

මාර්ගගත ලියාපදිංචිය ආරම්භ කිරීමට පෙර, කරුණාකර ඔබගේ පහත දැක්වා ඇති ලේඛන (Scan) පරිලෝකනය කර ඒවා ඔබේ පරිගණකයේ සුරැකි ඇති බවට තහවුරු කරගන්න

1. ඔබේ අධ්‍යාපනික සහ වෘත්තීය සුදුසුකම්වල සහතික කළ ඡායා පිටපත්වල මෘදු පිටපත් PDF, JPG, JPEG

2. ඔබගේ උප්පැන්න සහතිකයේ සහතික කළ ඡායා පිටපතෙහි මෘදු පිටපතක් PDF, JPG, JPEG

\*වැදගත් - තම උප්පැන්න සහතිකයේ දෛමළ පිටපත ඇති සිසුන් එහි පරිවර්තනය කළ ඉංග්‍රීසි හෝ සිංහල පරිවර්තනය උඩුගත Upload කළ යුතුය.

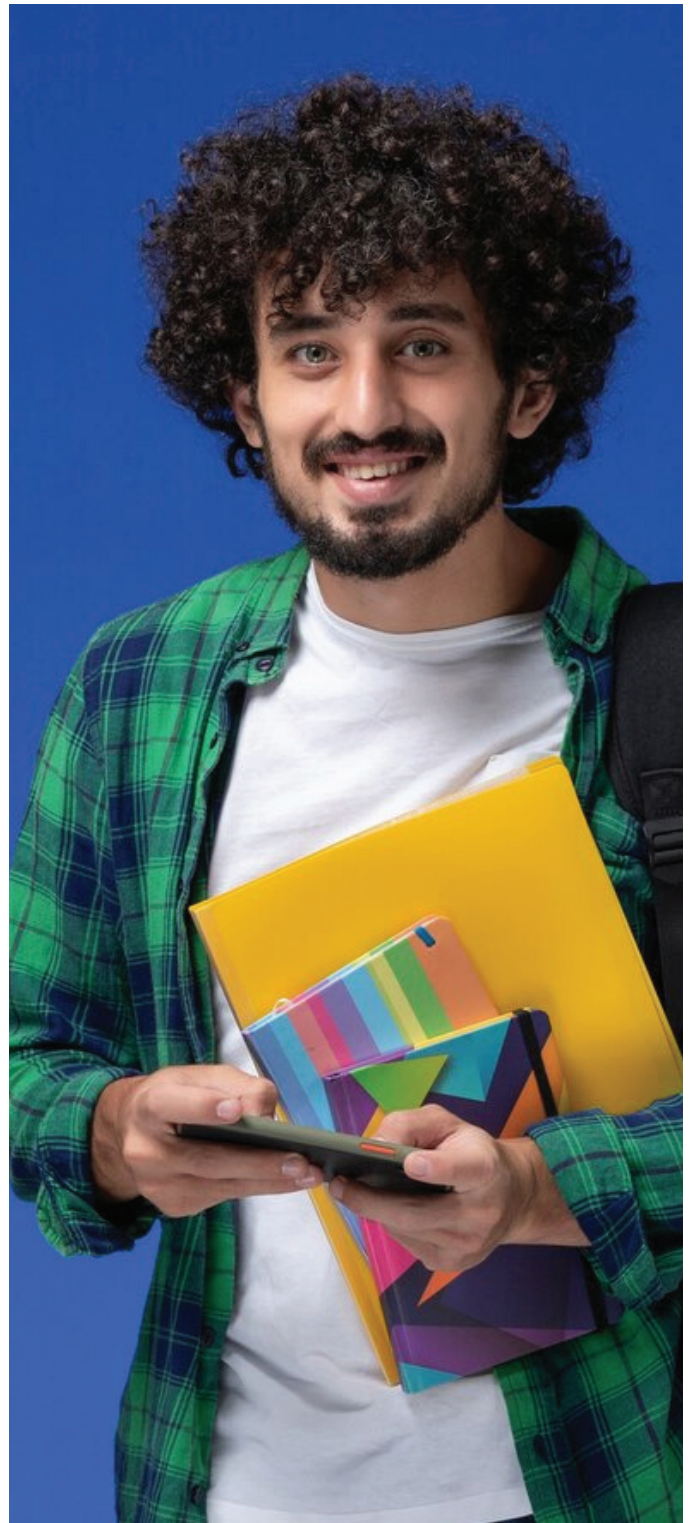
3. ඔබේ ජාතික හැඳුනුම්පතේ සහතික කළ ඡායා පිටපතේ මෘදු පිටපතක් PDF, JPG, JPEG

4. ඔබේ විශ්ව විද්‍යාලයේ හෝ වෘත්තීය ශිෂ්‍ය/සාමාජික හැඳුනුම්පතේ (අදාළ නම්) සහතික කළ ඡායා පිටපතෙහි මෘදු පිටපතක් (PDF, JPG, JPEG)

5. ශිෂ්‍ය හැඳුනුම්පත සකස් කිරීම සඳහා 3.0 cm x 2.5 cm ප්‍රමාණයේ වර්ණ ඡායාරූපයක මෘදු පිටපතක් JPG JPEG ද අවශ්‍ය වේ.

#### විශේෂ දැනුම්දීමයි

- කරුණාකර මුල් පිටපත් උඩුගත කිරීමෙන් වළකින්න. ලියාපදිංචි වීම සඳහා, සියලුම ලේඛනවල ඡායා පිටපත් සහතික කර පසුව උඩුගත කිරීම අනිවාර්ය වේ.
- සහතිකපත් සහතික කිරීම බලයලත් පුද්ගලයකු විසින් සිදු කළ යුතු අතර ඔහුගේ නම සහ අනෙකුත් අදාළ තොරතුරු සඳහන් කරමින් හිල මුද්‍රාව තිබිය යුතුය.
- අයදුම්පතෙහි සපයා ඇති නම ජාතික හැඳුනුම්පතේ දැක්වා ඇති නමට නිශ්චිතවම ගැළපිය යුතුය. ලේඛනයේ නම උප්පැන්න සහතිකයෙන් වෙනස් වන අවස්ථා වලදී, සාම විනිසුරුවරයෙකු (JP) විසින් සහතික කරන ලද දිවුරුම් ප්‍රකාශයක් ඉදිරිපත් කළ යුතුය.



## 3.2 ලියාපදිංචි ගාස්තු

ලියාපදිංචි ගාස්තු සිදු කිරීම සඳහා පහත සඳහන් ගෙවීම් විකල්ප ක්‍රම අතුරින් ඔබට කැමති ගෙවීමේ ක්‍රමයක් තෝරාගත හැක.

### විකල්ප 01

ක්‍රෙඩිට්/ඩෙබිට් කාඩ් භාවිතයෙන් ගෙවීම:

ඔබේ ක්‍රෙඩිට් කාඩ්පත හෝ ඩෙබිට් කාඩ්පත භාවිතයෙන් මාර්ගගත ගෙවීම් ක්‍රමය හරහා ආරක්ෂිතව ගෙවීම් කළ හැක.

වැදගත්: ඔබ ඔබේ අයදුම්පත සැකසීම ආරම්භ කිරීමට පෙර ඔබේ හරපත හෝ ණයපත සුදානම් කර ඇති බවට තහවුරු කරගන්න.

### විකල්ප 02

මහජන බැංකුව හරහා ගෙවීම කිරීම:

මහජන බැංකු උපදෙසක් ඔබේ විද්‍යුත් තැපෑලට එවනු ලැබේ. සිසුන් විසින් මහජන බැංකුවේ නිසි පරිදි සම්පූර්ණ කරන ලද තැන්පතු පත්‍රිකාව සමඟ තැන්පතු උපදේශනයේ මුද්‍රිත හෝ මෘදු පිටපතක් මහජන බැංකුවේ මුදල් අයකැමි වෙත ඉදිරිපත් කළ යුතුය.

### විකල්ප (03)

CMA කාර්යාලයේදී ගෙවීම

ක්‍රෙඩිට් කාඩ්පත හෝ ඩෙබිට් කාඩ්පත් භාවිතයෙන් පමණක් CMA ආයතනයේදී ගෙවීම කළ හැක. මුදල් ගෙවීම් සිදු කළ නොහැක.

ලියාපදිංචිය සඳහා ගෙවීම් සාර්ථකව නිම කිරීමෙන් පසු, ලේඛන උඩුගත කිරීමේ සබැඳියක් තිරය මත දිස්වනු ඇත. (ඔබගේ විද්‍යුත් තැපෑලට ද යවනු ලැබේ). ඉන්පසුව, ශිෂ්‍යයාට අදාළ විස්තර පුරවා, අදාළ ලියකියවිලි උඩුගත කර ලියාපදිංචි කිරීමේ පෝරමය ඉදිරිපත් කළ යුතුය.

ඔබේ ලියාපදිංචිය සාර්ථකව අවසන් වූ පසු, ඔබේ CMA ලියාපදිංචි අංකය සහ MY CMA වෙත ප්‍රවේශ වන්නේ කෙසේද යන්න පිළිබඳ සවිස්තරාත්මක උපදෙස් අඩංගු විද්‍යුත් තැපෑලක් ඔබට ලැබෙනු ඇත.

### 3.3 MYCMA ඩිජිටල් පිවිසුම

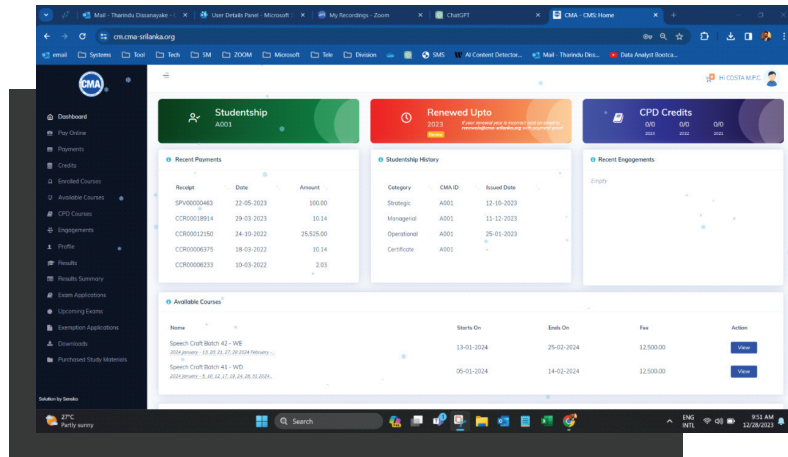
MYCMA වෙත ඇතුළුවීම සඳහා අනුගමනය කළයුතු පියවරයන්  
CMA වෙබ් අඩවිය > <https://cmalliance.org/mycma/sign-in.jsp>

#### MYCMA හි ලක්ෂණ

##### 1. Dashboard (උපකරණ පුවරුව):

CMA සමඟ සිදුකරනු ලබන අන්තර්ක්‍රියා MYCMA උපකරණ පුවරුව හරහා පිළිබිඹු වේ, එය මූලික වශයෙන් සමන්විත වන්නේ...;

- මෑත ගෙවීම් විස්තර
- අවසන් වරට ශිෂ්‍යභාවය අලුත්කරන ලද වර්ෂය
- මෑත කාලීන සම්බන්ධකම්
- CPD



##### 2. මාර්ගගත ගෙවීම් Pay Online: පහසු ගෙවීම් විසඳුම්

මෙම ක්‍රමයෙන් MYCMA හරහා ක්‍රෙඩිට් හෝ ඩෙබිට් කාඩ්පත් භාවිතයෙන් සිසුන්ට ගෙවීම් කිරීමට පහසුකම් සපයයි.

##### 3. ණය මුදල: ඔබේ ණය ශේෂය නිරීක්ෂණය කරන්න.

සිසුන්ට ඔවුන්ගේ ණය මුදල පහසුවෙන් නිරීක්ෂණය කළ හැකි අතර අනාගත ගෙවීම් සඳහා උපාය මාර්ගිකව එය සකස් කළ හැකිය.

පාඨමාලා කළමනාකරණය:

ඉහත විශේෂාංගය හරහා සිසුන්ට දැනට පවතින පාඨමාලා සඳහා ලියාපදිංචි විය හැක.

##### 5. පැතිකඩ විස්තර (Profile Details)

සිසුන්ට ඔවුන්ගේ පැතිකඩ යාවත්කාලීනව පවතින බව සහතික කරමින් ඇතැම් පුද්ගලික තොරතුරු වෙනස් කළ හැක.

- විද්‍යුත් තැපෑල
- ලිපිනය
- දුරකථන අංකය.

##### 7. මාර්ගගත විභාග අයදුම්පත (Online Exam Application):

සිසුන් මෙම විකල්පය භාවිතා කර විභාග සඳහා අයදුම් කළ යුතුය.

##### 9. මිලදී ගන්නා ලද පසුගිය අධ්‍යයන තොරතුරු:

ඔබ මිලදී ගන්නා ලද පසුගිය ඉගෙනුම් ආධාරක වල තොරතුරු මෙම කොටසේ දක්වා ඇත.

##### 4. ලබාගතහැකි සේවාවන් Engagements

මෙම විශේෂාංගය හරහා පහත සේවාවන් සෘජුවම ලබා ගත හැක

- පිටපත් ලිපි
- නිර්දේශ කිරීමේ ලිපි
- BMS උපාධිය සඳහා අයදුම් කිරීම
- සහතික

##### 6. විභාග ප්‍රතිඵල සාරාංශය (Exam Results Summary)

ඔබේ විභාග ප්‍රතිඵලය මෙම කොටස යටතේ ප්‍රකාශයට පත් කෙරේ.

##### 8. බාගත කිරීම (Download):

මෙය සිසුන්ට පහත සඳහන් දෑ සඳහා ප්‍රවේශය ලබා ගැනීමට ඉඩ සලසයි;

- පිළිතුරු
- පරීක්ෂකයින්ගේ අදහස්
- විස්තර
- දැන්වීම්
- ප්‍රායෝගික පත්‍ර
- ප්‍රශ්න පත්‍ර
- වාර්තා



### 3.4 2024 වර්ෂය සඳහා ගාස්තු

එක් එක් වර්ෂයට අදාළ ගාස්තු ව්‍යුහය CMA වෙබ් අඩවියේ දක්වා ඇත.

දැනුම්දීමයි : යාවත්කාලීන කිරීම සඳහා පහත පරිදි CMA Sri Lanka වෙබ් අඩවිය වෙත පිවිසිය යුතු වේ.

CMA වෙබ් අඩවිය --> CMA පාඨමාලා තීරුව --> ගාස්තු  
(CMA Website --> CMA Course Tab --> Fees)

### 3.5 CMA අධ්‍යයන උපකාර

එක් එක් විෂය සඳහා CMA අධ්‍යයන පෙළපොත් CMA ප්‍රධාන කාර්යාලයේ විකිණීමට ඇත. 2023-2027 විෂය නිර්දේශය සඳහා වන අධ්‍යයන පෙළපොත් සියලුම අදියර සඳහා ඉංග්‍රීසි භාෂාවෙන් සහ පළමු අදියර දෙක සිංහල භාෂාවෙන් ලබා ගත හැකිය. පහත මාර්ගය භාවිතා කර අධ්‍යයන පෙළ පොත් වල මිල ගණන් ලබා ගත හැක

CMA වෙබ් අඩවිය > CMA පාඨමාලා තීරුව > ගාස්තු > අධ්‍යයන ඇසුරුම් මිල (2023 - 2027)  
(CMA Website > CMA Course Tab > Fees > Study Pack Prices (2023 – 2027))

**Institute of Certified Management Accountants of Sri Lanka**  
Incorporated by parliament Act No 23 of 2009  
Successor to the Society of Certified Management Accountants of Sri Lanka

Member of IFAC International Federation of Accountants, SAFA

My CMA | CPA Canada | Contact Us

Search

Home Page About the Institute **CMA Course** Membership Training Partners Computer Centre Other Info CHFMA CMARS

## CMA Course

- Introduction
- Registration
- Education
- Examination
- Mode of Study
- Closing Dates
- Facilities for CMA Qualifications
- Fees**
- Registered Study Centers

### Fees

**Student Annual subscriptions 2024**

- Subscription 2024 - Rs. 2,500.00 (To be paid on or before 31<sup>st</sup> December 2023)
- Subscription 2024 - Rs. 3,000.00 (If paid between 01<sup>st</sup> January 2024 to 31<sup>st</sup> January 2024)
- Subscription 2024 - Rs. 3,250.00 (If paid after 31<sup>st</sup> January 2024)

**Check Annual Subscriptions for 2001-2024**

Students	Price (LKR)
New Registration (Including 2024 - Year Subscriptions)	4,500
Annual Subscriptions	2,500
Annual Subscriptions (Late Payment) 01st Jan to 31st Jan 2024	3,000
Annual Subscriptions (Late Payment) after 31st January 2024	3,250
Digital Tools for Accountants - Course Registration Fee	10,500
Advanced Professional Communications	12,500
IT Applications ( Online Workshop)	3,750
Data Analytics ( Online Workshop)	7,500
Advanced Data Analytics ( Online Workshop)	8,500
Transcript Letter	1,000
New Student ID Card	500

## ඉගෙනුම් ක්‍රම

### 4.1 ලියාපදිංචි අධ්‍යාපන ආයතන

සිසුන්ට CMA Sri Lanka හි ලියාපදිංචි අධ්‍යාපන ආයතනවලින් ලබා දෙන දේශන අනුගමනය කල හැක. අදාළ ලියාපදිංචි අධ්‍යාපන ආයතන ලැයිස්තුව CMA Sri Lanka වෙබ් අඩවියෙන් ලබා ගත හැක.

### 4.2 CMA ඉගෙනුම් කළමනාකරණ පද්ධතිය LMS

LMS මගින් සිසුන් විභාග සඳහා සුදානම් කිරීම අරමුණු කරගනිමින් ප්‍රායෝගික පරීක්ෂණ, පුහුණු විභාග සහ විවිධ ආකාරයේ ඉගෙනුම් ආධාරක ඇතුළත් සම්පත් පිරිනමයි.

අ) සහතික අදියරයේ පාඨමාලා සඳහා පවිගත කළ දේශන දැන් ප්‍රවේශය සඳහා යොමුකර ඇත. මෙම දේශන බැලීමට, කරුණාකර MYCMA ද්වාරය හරහා ලියාපදිංචි වී CMA ඉගෙනුම් කළමනාකරණ පද්ධතිය LMS භාවිතා කරන්න.

සහතික මට්ටම - ඒකාබද්ධ ඉංග්‍රීසි සහ සිංහල මාධ්‍ය

- CL 1.1 පිරිවැය සහ කළමනාකරණ ගිණුම්කරණ මූලධර්ම
- CL 1.2 මූල්‍ය ගිණුම්කරණය
- CL 1.3 ව්‍යාපාර මූලධර්ම
- CL 1.4 ව්‍යාපාර සඳහා ප්‍රමාණාත්මක ක්‍රම

ආ) පුනරීක්ෂණ පංති Revision classes

සියලුම අදියරයන්ට අදාළව සෑම විභාගයක් සඳහාම පුනරීක්ෂණ පංති පැවැත්වේ. එක් එක් විභාගය සඳහා MYCMA ද්වාරය හරහා සිසුන්ට පුනරීක්ෂණ පන්ති සඳහා ලියාපදිංචි විය හැක.

- සහතික අදියර
- මෙහෙයුම් අදියරය
- කළමනාකරණ අදියරය
- උපාය මාර්ගික අදියරය



# විෂය නිර්දේශයේ සහ විභාගවල ව්‍යුහය

CMA වෘත්තීය සුදුසුකම් ලැබීමට නම් සෑම ශිෂ්‍යයෙකුම;

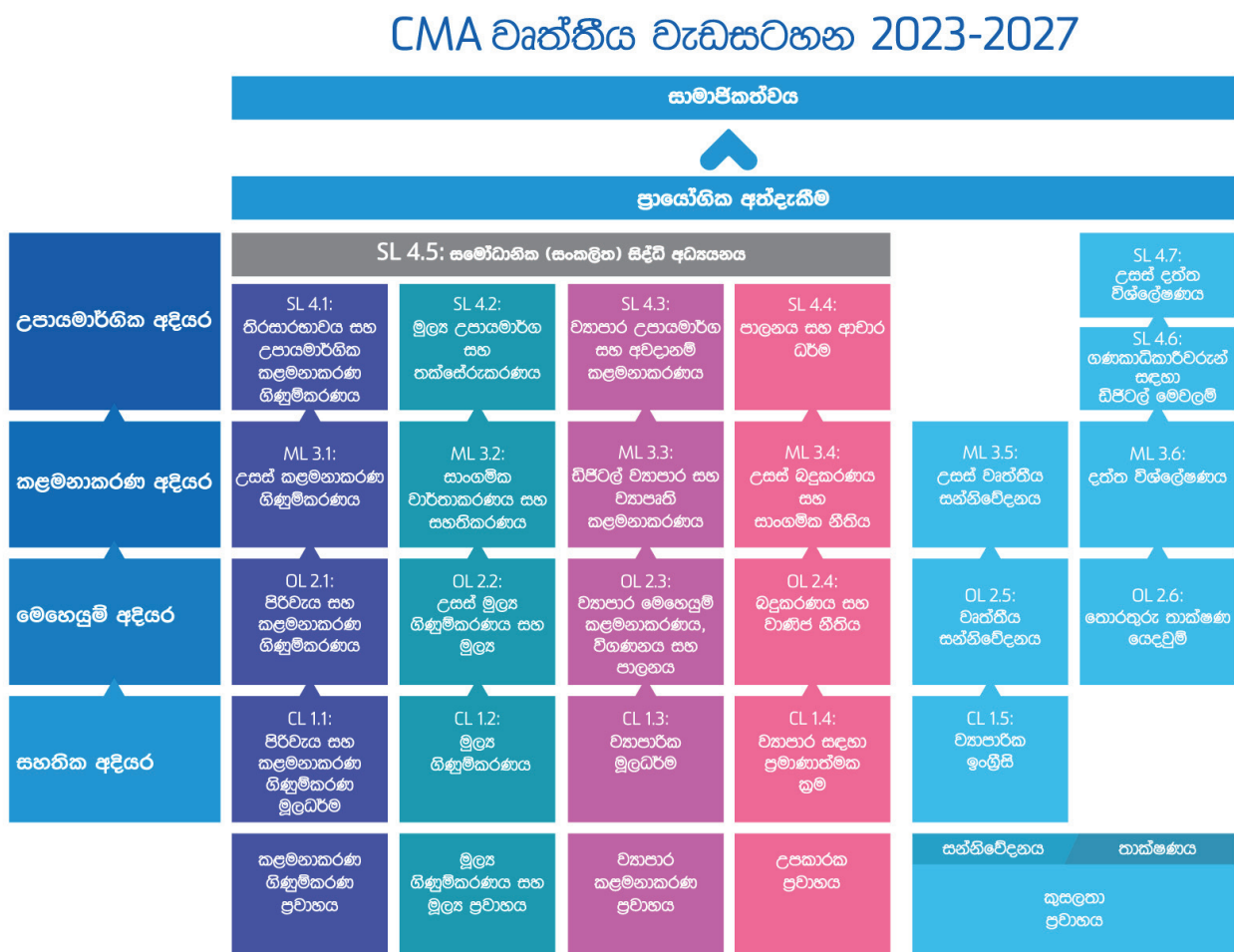
- අ) අධ්‍යයන වැඩසටහන සම්පූර්ණ කළ යුතුය.
- ආ) ආයතනය විසින් නිශ්චිතව දක්වා ඇති ප්‍රායෝගික අත්දැකීම් ලබා ගත යුතුය.

අධ්‍යයන වැඩසටහන අදියර හතරකින් සමන්විත වේ:

- 1 අදියරය (සහතික)
- 2 අදියරය (මෙහෙයුම්)
- 3 අදියරය (කළමනාකරණ)
- 4 අදියරය (උපායමාර්ගික)

මෙම සියලු අධ්‍යයන වැඩසටහන් මූලික පාඨමාලා ඒකක 17 කින් සහ නිපුණතා පාඨමාලා ඒකක 7 කින් සමන්විත වේ. අවසන් සාමාර්ථය ලැබුවේදී වීම සඳහා ඉහත සඳහන් අදියර හතරම සාර්ථකව සම්පූර්ණ කළ යුතුය. ප්‍රායෝගික පළපුරුද්ද ලබාගැනීමේ අවශ්‍යතාවය වසර තුනක කාලයක් වන අතර එය CMA හි සාමාජිකත්වය ලබා ගැනීම සඳහා අධ්‍යයන වැඩසටහන සම්පූර්ණ කරන අතරතුර හෝ සම්පූර්ණ කිරීමෙන් පසුව ලබා ගත යුතුය.

Figure 2.1: CMA වෘත්තීය වැඩසටහන





# 5.1 CMA වෘත්තීය වැඩසටහනේ විෂයයන්: 2023 – 2027 සහ විභාග ව්‍යුහය

Level 1 – සහතික				
අනුක්‍රමික අංකය	විෂයය	මාධ්‍යය	විභාග කාල සීමාව	ඇගයීම් ක්‍රම
Core				
CL 1.1	පිරිවැය සහ කළමනාකරණ ගිණුම්කරණ මූලිකාංග	ඉංග්‍රීසි / සිංහල / දෙමළ	පැය 2	CBE
CL 1.2	මූල්‍ය ගිණුම්කරණය	ඉංග්‍රීසි / සිංහල / දෙමළ	පැය 2	CBE
CL 1.3	ව්‍යාපාර මූලධර්ම	ඉංග්‍රීසි / සිංහල / දෙමළ	පැය 2	CBE
CL 1.4	ව්‍යාපාර සඳහා ප්‍රමාණාත්මක ක්‍රම	ඉංග්‍රීසි / සිංහල / දෙමළ	පැය 2	CBE
Skill				
CL 1.5	ව්‍යාපාර ඉංග්‍රීසි	ඉංග්‍රීසි	පැය 2	CBE
Level 2 – මෙහෙයුම්				
අනුක්‍රමික අංකය	විෂයය	මාධ්‍යය	විභාග කාල සීමාව	ඇගයීම් ක්‍රම
Core				
OL 2.1	පිරිවැය සහ කළමනාකරණ ගිණුම්කරණය	ඉංග්‍රීසි / සිංහල / දෙමළ	පැය 3	CBE
OL 2.2	උසස් මූල්‍ය ගිණුම්කරණය සහ මූල්‍ය ව්‍යාපාර මෙහෙයුම් කළමනාකරණය, විගණනය සහ පාලනය	ඉංග්‍රීසි / සිංහල / දෙමළ	පැය 3	CBE
OL 2.3	විගණනය සහ පාලනය	ඉංග්‍රීසි / සිංහල / දෙමළ	පැය 3	CBE
OL 2.4	බදුකරණය සහ වාණිජ නීතිය	ඉංග්‍රීසි / සිංහල / දෙමළ	පැය 3	CBE
Skill				
OL 2.5	වෘත්තීය සන්නිවේදනය	ඉංග්‍රීසි	පැය 3	CBE
OL 2.6	තොරතුරු තාක්ෂණ යෙදුම්	ඉංග්‍රීසි	පැය 3	CBE
Level 3 – කළමනාකරු				
අනුක්‍රමික අංකය	විෂයය	මාධ්‍යය	විභාග කාල සීමාව	ඇගයීම් ක්‍රම
Core				
ML 3.1	උසස් කළමනාකරණ ගිණුම්කරණය	ඉංග්‍රීසි	පැය 3	CBE
ML 3.2	ආයතනික වාර්තාකරණය සහ සහතික කිරීම	ඉංග්‍රීසි	පැය 3	CBE
ML 3.3	ඩිජිටල් ව්‍යාපාර සහ ව්‍යාපෘති කළමනාකරණය	ඉංග්‍රීසි	පැය 3	CBE
ML 3.4	උසස් බදුකරණය සහ ආයතනික නීතිය	ඉංග්‍රීසි	පැය 3	CBE
Skill				
ML 3.5	උසස් වෘත්තීය සන්නිවේදනය	ඉංග්‍රීසි	—	WS
ML 3.6	දත්ත විශ්ලේෂණ	ඉංග්‍රීසි	පැය 3	CBE
Level 4 – උපාය මාර්ගික				
අනුක්‍රමික අංකය	විෂයය	මාධ්‍යය	විභාග කාල සීමාව	ඇගයීම් ක්‍රම
Core				
SL 4.1	නිරසාර්ථක සහ උපායමාර්ගික කළමනාකරණ ගිණුම්කරණය	ඉංග්‍රීසි	පැය 3	PBE
SL 4.2	මූල්‍ය උපාය මාර්ග සහ තක්සේරුව	ඉංග්‍රීසි	පැය 3	PBE
SL 4.3	ව්‍යාපාර උපාය මාර්ග සහ අවදානම් කළමනාකරණය	ඉංග්‍රීසි	පැය 3	PBE
SL 4.4	පාලනය සහ ආචාර ධර්ම	ඉංග්‍රීසි	පැය 3	PBE
SL 4.5	සමෝධානික සිද්ධි අධ්‍යයනය	ඉංග්‍රීසි	පැය 3	PBE
Skill				
SL 4.6	ගණකාධිකාරීවරුන් සඳහා ඩිජිටල් මෙවලම්	ඉංග්‍රීසි	පැය 3	CBE
SL 4.7	උසස් දත්ත විශ්ලේෂණ	ඉංග්‍රීසි	පැය 2.5	CBE



CBE – Computer Based Examination - පරිගණක ආශ්‍රිත ඇගයීම්  
 PBE – Paper-Based Examination - ලිඛිත ඇගයීම්  
 WS - Workshop - වැඩමුළු

## ඇගයීම

අධ්‍යයන වැඩසටහනේ විභාග පැවැත්වීම පරිගණක ආශ්‍රිත, ලිඛිත, ප්‍රායෝගික සහ වාචික විභාග වලින් සමන්විත වේ. ප්‍රශ්න පත්‍රයේ සංයුතිය සහ එක් එක් පාඨමාලා ඒකකයේ ඇගයීම් පටිපාටිය අදාළ පාඨමාලාවේ විෂය නිර්දේශයේ දක්වා ඇත. ඕනෑම මූලික හෝ උපකාරක පාඨමාලා ඒකකයක් සඳහා සමත් වීමේ අවම ලකුණ 50 වන අතර ශ්‍රේණිගත කිරීමේ ක්‍රමය පහත දක්වා ඇත. නිපුණතා පාඨමාලා ඒකක ඇගයීමේදී, සමත් වීමේ අවම ලකුණ වන්නේ 50 වන අතර එය සාමාර්ථයක් හෝ අසමත් වීමක් වනු ඇත. උසස් වෘත්තීය සන්නිවේදන මොඩියුලය සඳහා 'සහනාභිත්ව සහතිකයක්' පිරිනමනු ලැබේ.

## ශ්‍රේණිගත කිරීමේ පටිපාටිය

A	විශේෂ
B	අධි සාමාර්ථය
C	සමර්ථ තත්වය
D	ආන්තික
E	අසමත්
F	අධි අසමත්

## 5.2 පාඨමාලාවේ අදියර අතර ප්‍රගමනය

එක් අදියරයක සිට ඊළඟ අදියරය දක්වා ප්‍රගතන පටිපාටිය පහත පරිදි වේ

- ශිෂ්‍යයන්ට සහතික, මෙහෙයුම් සහ කළමනාකරණ යන අධ්‍යයන අදියර වලින් පාඨමාලා ඒකක 06ක් සඳහා පෙනී සිටිය හැක. සහතික අදියරයේ විභාගයට පළමුවරට පෙනී සිටීමෙන් අනතුරුව තනි පාඨමාලා ඒකක සඳහා ඉදිරිපත් විය හැක.
- සිසුන් සහතික අදියරයේ විභාගයට පළමුවරට පෙනී සිටින ශිෂ්‍ය ශිෂ්‍යාවන් අවම වශයෙන් විෂයයන් තුනක් සඳහා පෙනී සිටිය යුතුය.

සටහන: මෙහෙයුම් අදියරයේ විෂයයන් සඳහා අයදුම් කිරීමට අපේක්ෂිත සිසුන්, ඒ සමගම සහතික අදියරයේ ඉතිරි විෂයයන් ඇත්නම් ඒවා සඳහාද අයදුම් කළ යුතුය. කළමනාකරණ අදියරයේ ඕනෑම විෂයයක් සඳහා අයදුම් කිරීමට පෙර සහතික අදියරය සම්පූර්ණ කළ යුතුය.

- පහත දක්වා ඇති තාර්කික අනුපිළිවෙල අනුගමනය කරමින් 'විෂය අනුව' සහතික, මෙහෙයුම් සහ කළමනාකරණ මට්ටම් වල විභාග සඳහා පෙනී සිටීමට සිසුන්ට අවසර ඇත. (ඉහළ අදියරයේ පාඨමාලා ඒකකයක් අධ්‍යයනය කිරීම සඳහා අදාළ පහළ අදියරයේ පාඨමාලා ඒකක සාර්ථකව නිම කළ යුතුය.)

## විෂය අනුව ප්‍රගතිය

ප්‍රවාහය	තාර්කික අනුපිළිවෙල
කළමනාකරණ ගිණුම්කරණය	CL 1.1 OL 2.1 ML 3.1
මූල්‍ය ගිණුම්කරණය සහ මුදල්	CL 1.2 OL 2.2 ML 3.2
හිතිය සහ බදුකරණය	OL 2.4 ML 3.4
කුසලතා - සන්නිවේදනය	CL 1.5 OL 2.5 ML 3.5
කුසලතා - තාක්ෂණය	OL 2.6 ML 3.6

- උපාය මාර්ගික අදියරයට පැමිණීමට සිසුන් විසින් සහතික, මෙහෙයුම් සහ කළමනාකරණ යන මට්ටම්වල සියලුම පාඨමාලා ඒකක සාර්ථකව සම්පූර්ණ කළ යුතු වේ.
- උපාය මාර්ගික මට්ටමේ ඕනෑම විභාගයක් සඳහා සිසුන් විසින් අවම වශයෙන් විෂයයන් 2 කට පෙනී සිටිය යුතුය.
- The Integrative Case Study විෂයානුබද්ධ සිද්ධි අධ්‍යයනයට සඳහා උත්සාහ කළ හැක්කේ සියලුම පාඨමාලා ඒකක සාර්ථකව නිම කිරීමෙන් පසුව පමණි.

### 5.3 සිසුන් සඳහා වැදගත් සටහන:

- විභාග ක්‍රියා පටිපාටි අවබෝධ කර ගැනීම සඳහා CMA නිල වෙබ් අඩවියේ ඇති පහත මාර්ගෝපදේශ කියවීම වැදගත් වේ.
- ප්‍රතිපත්ති සහ මාර්ගෝපදේශ: පරිගණක ආශ්‍රිත විභාග CBE සහතික අදියර - කළමනාකරණ අදියරය
- ප්‍රතිපත්ති සහ මාර්ගෝපදේශ: ලිඛිත විභාග PBE - උපාය මාර්ගික අදියරය

### 5.4 CMA වෘත්තීය වැඩසටහන සඳහා ගණක යන්ත්‍රය (Calculators) භාවිතය මාර්ගෝපදේශනය 2023 - 2027

CMA වෘත්තීය වැඩසටහන 2023 - 2027 මාර්ගෝපදේශය තුළින් පහත ගණක යන්ත්‍ර භාවිතය පිළිබඳ උපදෙස් ලබා දී ඇත.

#### අවසර දී ඇති ගණක යන්ත්‍ර වර්ග

- පහත සඳහන් CMA වෘත්තීය වැඩසටහන 2023 – 2027 හි විෂයයන් සඳහා විද්‍යාත්මක ගණක යන්ත්‍ර (Scientific Calculators) හැර අනෙකුත් ගණක යන්ත්‍ර භාවිතා කිරීමට සිසුන්ට අවසර ඇත.
  - සහතික අදියරය - CL1.1, CL1.2, CL 1.3, CL1.4
  - මෙහෙයුම් අදියරය - OL2.1, OL2.2, OL2.4 (බදුකරණය).
  - කළමනාකරණ අදියරය - ML3.1, ML3.2, ML3.4 (උසස් බදුකරණය)
  - උපාය මාර්ගික අදියරය - SL4.1, SL4.2 සහ SL4.5

පරිගණක ආශ්‍රිත විභාග සඳහා, පරිගණකගත විද්‍යාත්මක ගණක යන්ත්‍රයක් ලබා දෙනු ලැබේ.

#### භාවිතා කිරීමට අවසර නොමැති ගණක යන්ත්‍ර (calculator)

- ඕනෑම වැඩසටහන්ගත කළ හැකි සහ අක්ෂර හෝ අක්ෂරාංක දත්ත ගබඩාකළ හැකි ගණක යන්ත්‍ර .
- ඕනෑම වැඩසටහන්ගත කළ හැකි සහ අවකලනය, අනුකලනය, විජීය ප්‍රකාශන, පද්ධති සමීකරණ, සඳහා විසඳුම් වැනි විශේෂ භාවිතයන් සිදු කළ හැකි ගණක යන්ත්‍ර
- බාහිර සන්නිවේදන පහසුකම් හෝ අන්තර්ජාල සම්බන්ධතා සහිත ගණක යන්ත්‍ර.
- ජංගම දුරකථන වල ගණක යන්ත්‍ර.

#### අනුමත ගණක යන්ත්‍ර වර්ග

Casio fx models except graphing / graphic models. E.g.

- fx - 100 MS
- fx - 991 ES PLUS
- fx - 991 MS
- fx - 82 MS
- fx - 82 ES PLUS

#### සිසුන්ට වැදගත් සටහනක්

අවසර ලත් වර්ගයේ ගණක යන්ත්‍ර භාවිතය පිළිබඳව පූර්ව දැනුමක් සිසුන් සතුව පැවතිය යුතු අතර විභාගය පැවැත්වෙන දිනයන්හිදී ගණක යන්ත්‍රයේ ක්‍රියාකාරීත්වය පිළිබඳ වගකීම සිසුන් සතුව වේ.

උදා. බැටරියේ ක්‍රියාකාරීත්වය, සූර්ය බලය, ආදිය.



## 5.5 සහතික ප්‍රදානය

එක් එක් අදියරය සම්පූර්ණ කරන සිසුන්ට පහත පරිදි ප්‍රතිඵල පත්‍රයට අමතරව සහතිකයක් නිකුත් කෙරේ.

අදියරය	පිරිනමනු ලබන සහතිකයන්
සහතික අදියරය	ගිණුම්කරණය සහ ව්‍යාපාර අධ්‍යයනය පිළිබඳ සහතිකය
මෙහෙයුම් අදියරය	ගිණුම්කරණය සහ ව්‍යාපාර අධ්‍යයනය පිළිබඳ ඩිප්ලෝමාව
කළමනාකරණ අදියරය	ගිණුම්කරණය සහ ව්‍යාපාර අධ්‍යයනය පිළිබඳ උසස් ඩිප්ලෝමාව
උපාය මාර්ගික අදියරය	අවසාන සාමාර්ථ සහතිකය

## නිදහස් කිරීම්

### 6.1 නිදහස් කිරීම් මාර්ගෝපදේශ

සිසුන්ට ඔවුන්ගේ පෙර සුදුසුකම් මත පදනම්ව නිදහස් කිරීම සඳහා ඉල්ලුම් කළ හැකි අතර විවිධ සුදුසුකම් අනුව ලබා ගත හැකි නිදහස් කිරීම් අපගේ වෙබ් අඩවියේ "නිදහස් කිරීමේ ප්‍රතිපත්ති" දක්වා ඇත. නිදහස් කිරීම් සඳහා අයදුම් කිරීමට පෙර පහත දක්වා ඇති සබැඳිය හරහා නිදහස් කිරීම් මාර්ගෝපදේශ බලන්න.

CMA වෙබ් අඩවිය > CMA පාඨමාලාව > අධ්‍යාපනය > නිදහස් කිරීම සඳහා අයදුම් කරන්නේ කෙසේද > නිදහස් කිරීම සඳහා මාර්ගෝපදේශ  
 CMA Website > CMA Course > Education > How to apply for exemption > Guideline for exemption

### 6.2 නිදහස් කිරීම් සඳහා අයදුම් කිරීම

- ලියාපදිංචි ක්‍රියාකාරී සිසුන්ට (MYCMA) හරහා නිදහස් කිරීම් සඳහා ඉල්ලුම් කළ හැක.

නිදහස් කිරීම් සඳහා අයදුම් කිරීමට ප්‍රථම CMA ආයතනයේ ශිෂ්‍යයෙකු ලෙස ලියාපදිංචි වීම අනිවාර්ය වේ. ලියාපදිංචියෙන් වසරකට පසු නිදහස් කිරීම් අයදුම් කරන්නේ නම්, අදාළ වර්ෂය සඳහා දායක මුදල ගෙවීමෙන් ක්‍රියාකාරී ශිෂ්‍යයෙකු වීම අනිවාර්ය වේ.

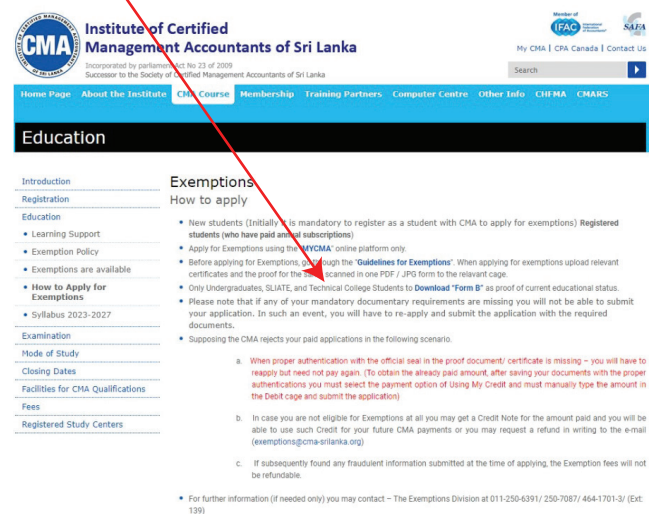
- නිදහස් කිරීම් සඳහා අයදුම් කිරීමට පෙර, "නිදහස් කිරීමේ මාර්ගෝපදේශ" අනුගමනය කළ යුතුය. නිදහස් කිරීම් සඳහා අයදුම් කරන විට අදාළ සහතික සහ ඒවා සනාථ කිරීම සඳහා අදාළ වල ලියකියවිලි (PDF/JPG) ආකාරයෙන් ස්කෑන් කර අදාළ කොටුවට Upload කරන්න.

- වත්මන් අධ්‍යාපන තත්ත්වය පිළිබඳ සනාථ කිරීමක් ලෙස සම්පූර්ණ කරන ලද "බී" ආකෘතිය ලබා දීමට අවශ්‍ය වන්නේ උපාධි අපේක්ෂකයින්, SLIATE සහ කාර්මික විද්‍යාල සිසුන් පමණි.

- ඔබගේ අනිවාර්ය ලේඛන කිසිවක් (නිදහස් කිරීමේ මාර්ගෝපදේශයට අනුව) අස්ථානගත වී ඇත්නම් ඔබගේ අයදුම්පත ඉදිරිපත් කිරීමට නොහැකි වනු ඇති බව කරුණාවෙන් සලකන්න. එවැනි අවස්ථාවක, ඔබට නැවත අයදුම් කිරීමට සහ අවශ්‍ය ලියකියවිලි සමඟ අයදුම්පත ඉදිරිපත් කිරීමට සිදුවේ.

වැඩි විස්තර සඳහා කරුණාකර CMA වෙබ් අඩවිය බලන්න

CMA වෙබ් අඩවිය > CMA පාඨමාලාව > අධ්‍යාපනය > නිදහස් කිරීම් සඳහා අයදුම් කරන්නේ කෙසේද > නිදහස් කිරීම් සඳහා මාර්ගෝපදේශක CMA website > CMA Course > Education > How to apply for exemptions > Guidelines for Exemptions



# CMA සිසුන් සහ සාමාජිකයින් සඳහා වෙන් අධ්‍යාපන සුදුසුකම් ලැබීමට ඇති අවස්ථා

## 7.1 කළමනාකරණ අධ්‍යයන උපාධිය - BMS ශ්‍රී ලංකා විවෘත විශ්වවිද්‍යාලයේ කළමනාකරණ අධ්‍යයන අංශයේ උපාධිය

CMA Sri Lanka හි අවසාන සාමාර්ථය ලැබුවන්ට කළමනාකරණ අධ්‍යයනය BMS පිළිබඳ උපාධි වැඩසටහන සඳහා ලියාපදිංචි විය හැක.

කළමනාකරණ අධ්‍යයනය (BMS උපාධිය) වසර හතරක කාලසීමාවකි. එය අදියර 3, අදියර 4, අදියර 5 සහ අදියර 6 ලෙස ව්‍යුහගත කර ඇත. සිසුන්ට 6 වන අදියරයේ දී අලෙවිකරණය හෝ මානව සම්පත් කළමනාකරණය පිළිබඳ විශේෂවේදී උපාධිය ලබා ගත හැක. කළමනාකරණ අදියරය සාර්ථකව නිම කළ සිසුවෙකුට 5 වන අදියරයේ පාඨමාලා හැදෑරීමට ලියාපදිංචි විය හැකිය. (ඔහු / ඇය 6 වන අදියරයේ විභාගයට පෙනී සිටීමට පෙර මුදුන් අදියර දක්වා සම්පූර්ණ කළ යුතුය). CMA සිසුන්ට "පරිගණක සාක්ෂරතාව" (Computer Literacy) පිළිබඳ අඛණ්ඩ අධ්‍යාපන පාඨමාලා සහ "අධ්‍යයන අරමුණු සඳහා ඉංග්‍රීසි" English for Academic Purposes පිළිබඳ අඛණ්ඩ අධ්‍යාපන පාඨමාලා සම්බන්ධයෙන් විවෘත විශ්වවිද්‍යාල නිර්ණායකයන් සපුරාලිය යුතුය.

BMS උපාධිය සඳහා අයදුම්පත් කැඳවනු ලබන අවධියේදී, ඒ සඳහා සුදුසුකම් ලත් සිසුන්ට CMA ආයතනය විසින් දැනුම් දෙනු ලැබේ. BMS උපාධියෙන් නිදහස් කිරීම් ලබා ගැනීම සඳහා CMA ආයතනය (විභාග අංශය) හරහා අයදුම්පත් සහ අදාළ ලිපි ලේඛන විවෘත විශ්වවිද්‍යාලයට ඉදිරිපත් කළ යුතු වේ.

## 7.2 මානව සම්පත් කළමනාකරණ ආයතනය (HRMI) සමඟ උපාධි

CMA මෙහෙයුම් අදියරයේ සුදුසුකම් සම්පූර්ණ කර ඇති සිසුන්ට HRMI හි දී ලබා දෙන එක්සත් රාජධානියේ නෝර්ත්හැම්ප්ටන් විශ්ව විද්‍යාලය විසින් පිරිනමනු ලබන පහත සඳහන් උපාධි (ගෞරව) හැදෑරිය හැකිය.

- බී.එස්.සී. (ගෞරව) ජාත්‍යන්තර ගිණුම්කරණය පිළිබඳ ගෞරව උපාධිය
- බී.එස්.සී. (ගෞරව) ව්‍යාපාර සහ කළමනාකරණය පිළිබඳ ගෞරව උපාධිය
- බී.එස්.සී. (ගෞරව) ජාත්‍යන්තර ලොජිස්ටික්ස් සහ වෙළඳ මූල්‍යකරණය පිළිබඳ ගෞරව උපාධිය

## 7.3 ශ්‍රී ලංකාවේ පශ්චාත් උපාධි අවස්ථා

CMA අවසන් සාමාර්ථය ලැබුවන් Passed Finalists සහ සාමාජිකයින් අදාළ විශ්ව විද්‍යාලයේ සෙනෙට් සභාවේ නියමිත නියමයන් සහ කොන්දේසි වලට යටත්ව ශ්‍රී ජයවර්ධනපුර විශ්ව විද්‍යාලය, කොළඹ විශ්ව විද්‍යාලය සහ අනෙකුත් සියලුම රාජ්‍ය විශ්ව විද්‍යාල විසින් පිරිනමනු ලබන ව්‍යාපාර පරිපාලනය පිළිබඳ ශාස්ත්‍රපති උපාධි MBA වැඩසටහන් සඳහා අයදුම් කිරීමට සුදුසුකම් ලබයි.

## 7.4 ඕස්ට්‍රේලියාවේ සහතික ලත් වෘත්තීය ගණකාධිකාරීවරයෙකු (CPA) වන්න

CMA සමත් අවසන් තරඟකරුවන් ඕස්ට්‍රේලියාවේ CPA හි ආශ්‍රිත තත්ත්වය සඳහා පිළිගනු ලබන අතර CPA තත්ත්වය ලබා ගැනීම සඳහා මූලික විෂයයන් තුනක් සහ තෝරාගත හැකි අධ්‍යයන පාඨමාලා දෙකක් සම්පූර්ණ කිරීමට අවශ්‍ය වේ.

## 7.5 CMA Sri Lanka සහ ACCA-UK සුදුසුකම් සහිත ද්විත්ව සුදුසුකම් ලත් ගණකාධිකාරීවරයෙකු වන්න

ACCA (UK) ඔවුන්ගේ අධ්‍යයන වැඩසටහනේ විෂයයන් අටක් 08 සඳහා නිදහස් කිරීම් ලබා දෙන අතර CMA අවසන් සාමාර්ථය ලැබුවන් නිපුණතා අදියරයේ Skills Level F8 - Audit Assurance සහ වෘත්තීය අදියරයේ සියලුම විෂයයන් සඳහා පෙනී සිටිය යුතුය.

## CMA සුදුසුකම් සඳහා පහත ආයතන නිදහස් කිරීම් ප්‍රදානය කරනු ලබයි.

- ශ්‍රී ලංකා වරලත් ගණකාධිකාරී ආයතනය - (ICASL)
- කළමනාකරණ ගණකාධිකාරීවරුන්ගේ වරලත් ආයතනය - CIMA (UK)
- වරලත් වෘත්තීය ගණකාධිකාරීවරුන් (CPA) - කැනඩාව
- ඉන්දියාවේ පිරිවැය සහ වැඩ ගණකාධිකාරී ආයතනය (ICWA-India)
- පාකිස්ථානයේ පිරිවැය සහ කළමනාකරණ ගණකාධිකාරී ආයතනය (ICMA-Pakistan)
- ඩොම්ලාදේශයේ පිරිවැය සහ කළමනාකරණ ගණකාධිකාරී ආයතනය (ICMAB)
- ශ්‍රී ලංකා උසස් තාක්ෂණ අධ්‍යාපන ආයතනය (SLIATE)
- ජාතික ව්‍යාපාර කළමනාකරණ ආයතනය (NIBM)
- ශ්‍රී ලංකා අලෙවිකරණ ආයතනය (SLIM)
- ශ්‍රී ලංකා තොරතුරු තාක්ෂණ අධ්‍යයන ආයතනය (SLIIT)
- මැලේසියානු ගණකාධිකාරී ආයතනය
- ශ්‍රී ජයවර්ධනපුර විශ්වවිද්‍යාලය
- කොළඹ විශ්වවිද්‍යාලය
- කැලණිය විශ්වවිද්‍යාලය
- යාපනය විශ්වවිද්‍යාලය
- ඌව වෙල්ලස්ස විශ්වවිද්‍යාලය
- ශ්‍රී ලංකා සබරගමුව විශ්වවිද්‍යාලය
- ශ්‍රී ලංකා රජරට විශ්වවිද්‍යාලය
- වයඹ විශ්වවිද්‍යාලය
- ශ්‍රී ලංකා අග්නිදිග විශ්වවිද්‍යාලය
- නැගෙනහිර විශ්වවිද්‍යාලය, ශ්‍රී ලංකාව
- ශ්‍රී ලංකා තාක්ෂණික විශ්වවිද්‍යාලය (SLTC)



## ප්‍රායෝගික පුහුණුව සහ සාමාජිකත්වය

### 8.1 ප්‍රායෝගික පුහුණු අවශ්‍යතා

CMA සාමාජිකත්වයට අයදුම් කිරීම සඳහා, සිසුන් විසින් අධ්‍යයන වැඩසටහන කරනු ලබන කාලය ඇතුළත හෝ අවසන් කළ පසුව හෝ වසර තුනක ප්‍රායෝගික පුහුණු අවශ්‍යතාවය Practical Training Requirement සපුරාලිය යුතුය.

තුන් අවුරුදු ප්‍රායෝගික පුහුණු රාමුව සැලසුම් කර ඇත්තේ ගිණුම්කරණය, මූල්‍ය සහ ව්‍යාපාර කළමනාකරණය පිළිබඳ ප්‍රවීණ වෘත්තීයමයභාවය වර්ධනය කිරීම සහ ප්‍රදර්ශනය කිරීම සඳහා ය. ප්‍රායෝගික පුහුණු අවශ්‍යතාවය සම්පූර්ණ කිරීම මගින් ප්‍රවීණ උපදේශක/පුහුණු අධීක්ෂකවරයෙකුගේ අධීක්ෂණය යටතේ අවශ්‍ය දැනුම, කුසලතා, වෘත්තීය වටිනාකම්, ආචාර ධර්ම සහ ආකල්ප වර්ධනය කර ගැනීමට සිසුන්ට හැකියාව ලැබේ. තවද, ප්‍රායෝගික පුහුණු අවශ්‍යතාවය මගින් සිසුන්ගේ තාක්ෂණික, ව්‍යාපාර, අන්තර් පුද්ගල සන්නිවේදනය සහ පුද්ගලික කුසලතා වැඩි දියුණු කිරීම කෙරෙහි ද අවධානය යොමු කරයි.

ප්‍රායෝගික පුහුණු අවශ්‍යතාවයට අදාළ ලේඛනගත කිරීම ලොග් පොතක් හරහා සිදු කෙරේ. ශිෂ්‍යයින් ඔවුන්ගේ පුහුණු/ සේවා පළපුරුද්ද ලොග් පොතේ අඩුණ්ඩුව සටහන් කරනු ලබන අතර එය උපදේශක/පුහුණු අධීක්ෂකවරයෙකු විසින් ඇගයීමට ලක්කරනු ලැබේ. අවම වශයෙන් සෑම කාර්තුවකටම වරක් කාර්ය වාර්තාව සහතික කිරීමට නිර්දේශ කරනු ලැබේ. ලබාගැනෙන ප්‍රායෝගික පළපුරුද්ද හා ගුණාත්මක ඛව ආයතනය විසින් තියුණු ලෙස ඇගයීමට ලක්කරනු ලැබේ. (විස්තර සඳහා CMA ප්‍රායෝගික පළපුරුද්ද පිළිබඳ මාර්ගෝපදේශය CMA Practical Experience Requirement Guide බලන්න).



## 8.2 සාමාජිකත්වය ACMA සාමාජිකත්වය සඳහා අයදුම් කිරීම

අධ්‍යයන වැඩසටහනේ අවශ්‍යතා සහ ප්‍රායෝගික පළපුරුද්ද සපුරා ඇති සිසුන් ඒ සඳහා කැඳවනු ලබන වාචික පරීක්ෂණයකින් (Viva-voce) පසු ආයතනයේ සාමාජිකත්වය ප්‍රදානය කිරීම සඳහා සලකා බලනු ලැබේ.

සාමාජිකත්වය සඳහා අයදුම් කිරීමේදී ඔවුන් පහත සඳහන් දෑ ඉදිරිපත් කළ යුතුය:

- නිසි පරිදි සම්පූර්ණ කරන ලද සාමාජික අයදුම්පත
- සමාගමේ සංකීර්ණ පැතිකඩ
- සවිස්තරාත්මක ජීව දත්ත වාර්තාව (CV)
- සේවා යෝජකයන්ගෙන් ලබාගත් සේවා ලිපි
- එක් එක් පිටුවෙහි උපදේශක / පුහුණු අධීක්ෂක විසින් නිල මුද්‍රාවෙන් සහතික කරන ලද විධිමත්ව සම්පූර්ණ කර ඇති ලොග් පොත.
- අවසාන විභාග ප්‍රතිඵල ලේකණයේ/ සහතිකයේ සහතික කළ පිටපත.

සෑම මසකම අවසානයේ වාචික සම්මුඛ පරීක්ෂණයක් (Viva-voce) පවත්වනු ලැබේ. වාචික සම්මුඛ පරීක්ෂණයට පෙනී සිටීම සඳහා අපේක්ෂා කරන අය තම අයදුම්පත අදාළ මාසයේ 15 වැනි දින හෝ ඊට පෙර ඉදිරිපත් කළ යුතුය.

## 8.3 සහතික කළ ගිණුම්කරණය සහ ව්‍යාපාර කළමනාකරු (CABM) නිල නාමය

CABM යනු වසර 2 ක සේවා පළපුරුද්දක් සහිත මෙහෙයුම් අදියරය / කළමනාකරණ අදියරය සම්පූර්ණ කළ (CMA) සිසුන් සඳහා වන අන්තර්මාධ්‍ය මට්ටමේ සුදුසුකමයි.

### CABM සඳහා කොන්දේසි

මෙහෙයුම් අදියරයේ අවම වශයෙන් විෂයයන් 03 කට පෙනී සිටි තිබීම හෝ මෙහෙයුම් අදියරය සම්පූර්ණ කළ සිසුන් වීම

හෝ

කළමනාකරණ අදියරයේ අවම වශයෙන් විෂයයන් 02 කට පෙනී සිටි කළමනාකරණ අදියරය සම්පූර්ණ කර තිබිය යුතු

සහ

අවම වශයෙන් වසර 02 ක පිළිගත් ප්‍රායෝගික පුහුණුවක් හෝ සේවා පළපුරුද්දක් තිබිය යුතුය. (අධ්‍යාපන, තොරතුරු තාක්ෂණ, සහ කළමනාකරණ ක්ෂේත්‍රවල සේවය කරන ප්‍රායෝගික හෝ සේවා පළපුරුද්ද ඇති අය සඳහා ද සලකා බලනු ලැබේ)

# ශිෂ්‍යත්ව

CMA සිසුන් සඳහා පිරිනමනු ලබන ශිෂ්‍යත්ව.

- I. උපාධි අපේක්ෂකයින් සඳහා ගරු මහාචාර්ය ජී.එල්. පීරිස් ශිෂ්‍යත්වය.
- II. රාජ්‍ය/පෞද්ගලික අංශ වල සේවකයින් සඳහා ගරු. කිංස්ලි ටී වික්‍රමරත්න අනුස්මරණ ශිෂ්‍යත්වය.
- III. පාසල් හැර ගිය අය සඳහා කැනේඩියානු මහ කොමසාරිස් ශිෂ්‍යත්වය.
- IV. ගරු ඛන්දුල ගුණවර්ධන ශිෂ්‍යත්වය.
- V. විද්‍යුත් අධ්‍යාපනය E-Learning සඳහා CMA නිර්මාතෘ සභාපති මහාචාර්ය ලක්ෂ්මන් ආර්. වට්ටල ශිෂ්‍යත්වය.



**සටහන:**

ඉහත දැක්වා ඇති කුමන හෝ පටිපාටියක් යටතේ ශිෂ්‍යත්වයක් සඳහා අයදුම් කිරීමට අපේක්ෂා කරන අය, පළමුව ශිෂ්‍යයෙකු ලෙස ලියාපදිංචි වී CMA වෙබ් අඩවියෙන් ලබා ගත හැකි ශිෂ්‍යත්ව අයදුම්පත සම්පූර්ණ කර, හිඟමිත අවසන් දිනට හෝ ඊට පෙර ශිෂ්‍ය සේවා අංශය වෙත ඉදිරිපත් කළ යුතුය.



## තසාග

- සෑම අදියරයක් සඳහාම තසාග පිරිනමනු ලැබේ. තමන්ගේ පළමු උත්සාහයේදීම වැඩිම ලකුණු ලබා ගන්නා සහ විශිෂ්ට මට්ටම Distinction level ලබා ගන්නා සිසුන්ට කුසලතා තසාග පිරිනමනු ලැබේ. සෑම අදියරයක් සඳහාම කුසලතා තසාග තුනක් ප්‍රදානය කෙරේ.
- පළමු වර පෙනී සිටීමේ මූලික හා කුසලතා විෂයයන් සඳහා විශිෂ්ට මට්ටමින් Distinction level එක් එක් විෂය සඳහා ඉහළම ලකුණු ලබා ගන්නා සිසුන් සඳහා විෂය තසාග ප්‍රදානය කෙරේ. සෑම විභාගයකදීම මූලික විෂයයන් සඳහා තසාග ප්‍රදානය කෙරෙන අතර මුළු වසරම සැලකිල්ලට ගනිමින් කුසලතා විෂය ධාරාවන් සඳහා තසාග ප්‍රදානය කෙරේ.
- සියලුම විභාග අවසන් කළ විශිෂ්ටතම ශිෂ්‍යයාට නිර්මාතෘ සභාපති රන් පදක්කම පිරිනමනු ලැබේ.



### Institute of Certified Management Accountants of Sri Lanka

No. 29/24, Visakha Private Road, Colombo 04, Sri Lanka

(+94) 11 2 596 696 | (+94) 11 250 7087 (Ext :139)

✉ [exemptions@cma-srilanka.org](mailto:exemptions@cma-srilanka.org)

📘 [www.facebook.com/cmasrilanka](https://www.facebook.com/cmasrilanka)

🌐 [www.cma-srilanka.org](http://www.cma-srilanka.org)

📺 [@cmasilankaofficial](https://www.youtube.com/@cmasilankaofficial)

📷 [instagram.com/cma\\_sri\\_lanka](https://www.instagram.com/cma_sri_lanka)



# CMA ශ්‍රී ලංකා කළමනාකරණ කණ්ඩායම

කෝසල දිසානායක මහතා - වැඩබලන ප්‍රධාන විධායක නිලධාරී	kosala_d@slt.net.lk
ශාන්ති මහේෂ්වරන් මහත්මිය - අධ්‍යක්ෂ - සාමාජික සේවා	registrations@cma-srilanka.org Ext.120 071 4705536
මදුම් පෙරේරා ගිනිගද්දරගේ මිය - අධ්‍යක්ෂ - විභාග	director.examinations@cma-srilanka.org Ext. 131
අධ්‍යක්ෂ අධ්‍යාපන, පුහුණු සහ පර්යේෂණ	director.education@cma-srilanka.org Ext. 154 077 1709688
බීෂදී වීරසේකර මෙනවිය - කළමනාකාර - ශිෂ්‍ය කටයුතු	info@cma-srilanka.org Ext. 127 077 8833363
දුෂියන්ති නල්ලතමිච්චි මිය - මූල්‍ය ප්‍රධානී	headoffinance@cma-srilanka.org Ext. 119
සන්දීපිකා ජයතිලක මෙනවිය - ජ්‍යෙෂ්ඨ කළමනාකාරිනිය - පරිගණක මධ්‍යස්ථානය	computercenter@cma-srilanka.org Ext. 117 0770574893
රමකානි වික්‍රමසිංහ මහත්මිය - කළමනාකාරිනිය - පරිපාලනය / ලේකම්	secretariat@cma-srilanka.org Ext. 116

## අරමනුම් විස්තර

අංශය	EXT	MOBILE	WHATSAPP	EMAIL
ශිෂ්‍ය කටයුතු අංශය	110 132 144	0778 833 363 0774 526 206	0778 833 363	studentaffairs@cma-srilanka.org
අධ්‍යාපන සහ පුහුණු අංශය	154 145 139	0706 930 446 0743 213 860	0743 213 860	education@cma-srilanka.org
විභාග අංශය	123 137	0770 584 753 0770 418 339	0770 584 753	cmaexaminations@cma-srilanka.org
අලෙවි අංශය	111 124 134 143	0777 593 562 0766 375 456	0778 802 522	promotion@cma-srilanka.org
සාමාජික අංශය	115	0778 802 522 0706 237 281	0706 237 281	mem.service@cma-srilanka.org
පරිගණක අංශය	117	0770 574 893		computercenter@cma-srilanka.org

